

ROMAX Compact TT

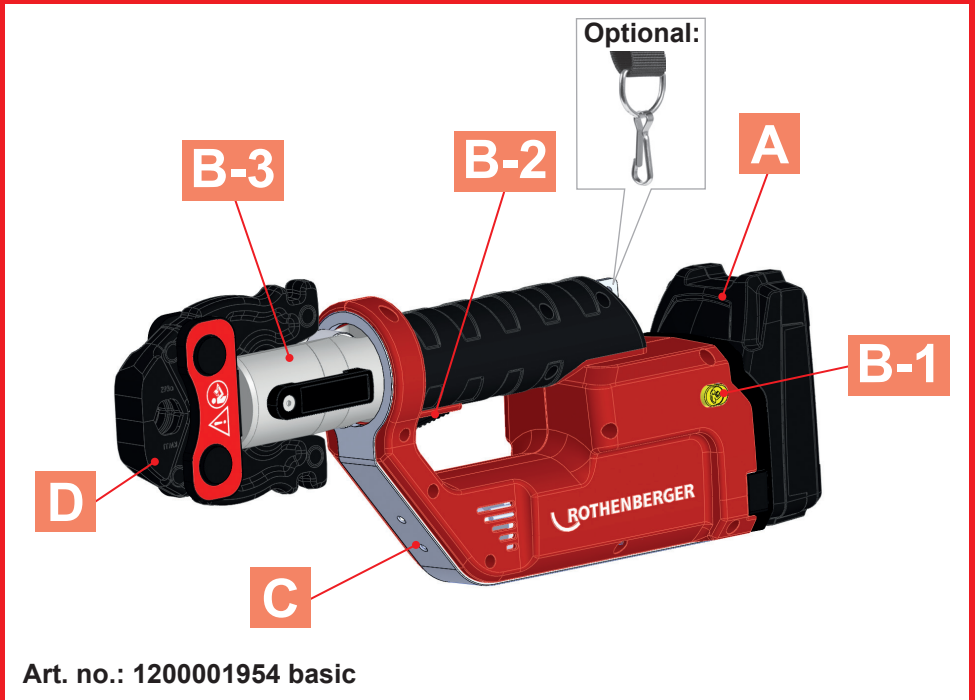
ROMAX Compact TT
Charger / Battery



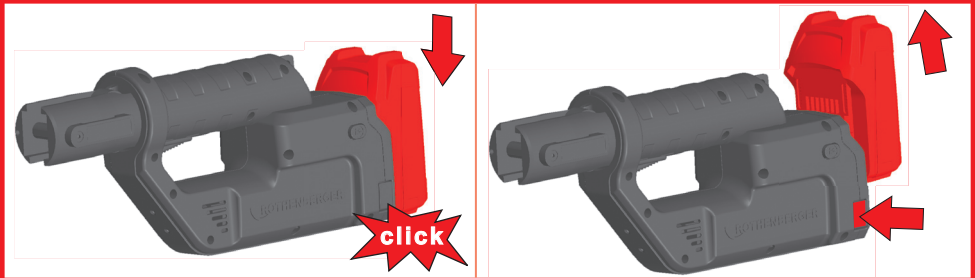
DE Bedienungsanleitung
EN Instructions for use
FR Instruction d'utilisation
ES Instrucciones de uso
IT Istruzioni d'uso
NL Gebruiksaanwijzing
PT Instruções de serviço
DA Brugsanvisning
SV Bruksanvisning
NO Bruksanvisning
FI Käyttöohje
PL Instrukcja obsługi
CZ Návod k používání
TR Kullanım kilavuzu

HU Kezelési útmutató
SL Navodilo za uporabo
SK Návod na obsluhu
HR Upute za uporabu
BG Инструкция за експлоатация
RO Manualul de utilizare
ET Kasutusjuhend läbi
LT Naudojimo instrukcija
LV Lietošanas pamācība
EL Οδηγίες χρήσεως
RU Инструкция по использованию
AR دليل الاستخدام
CN 使用说明书



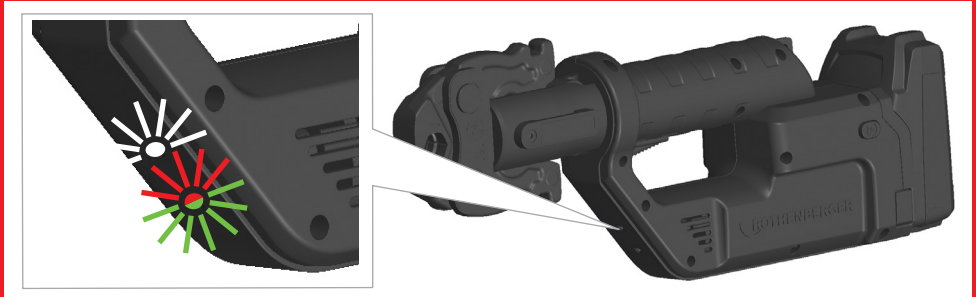


A Changing Battery

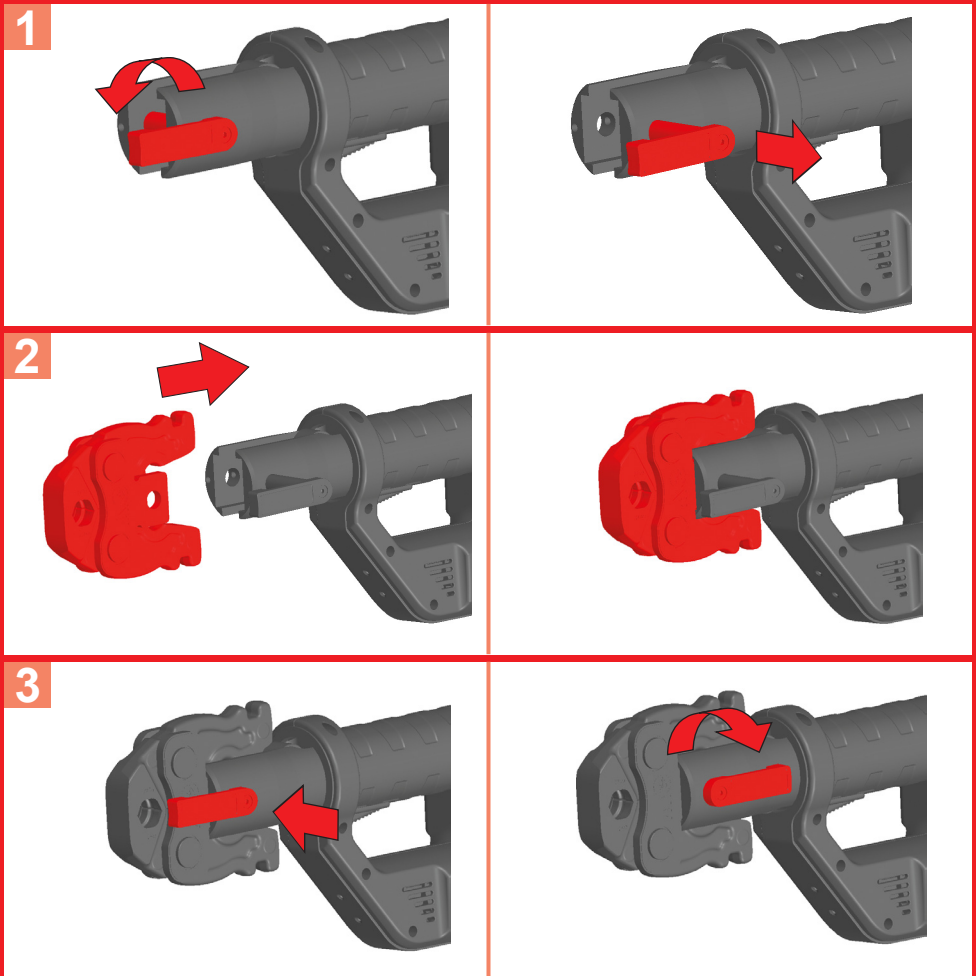


B Emergency-Off / ON-Switch / Positions



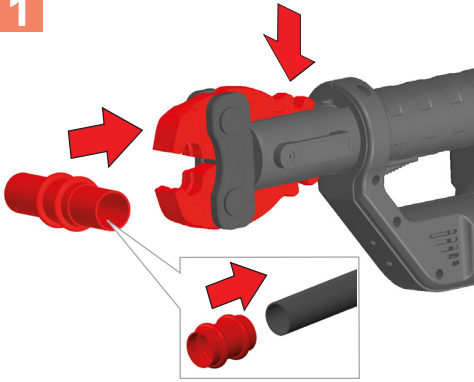


Insert Press Jaw D

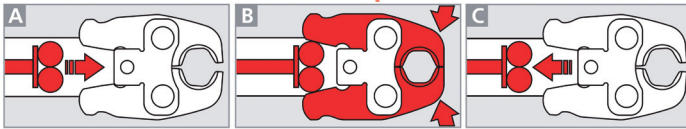
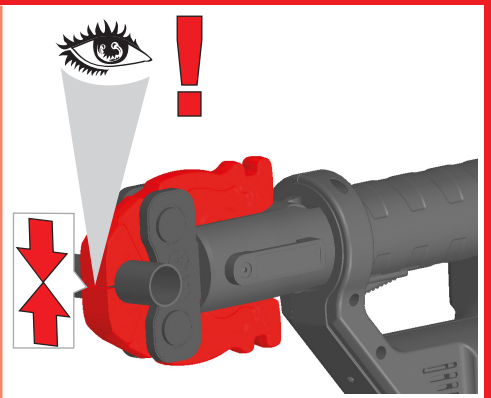
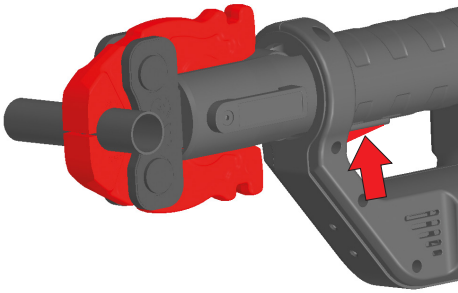


E Operating

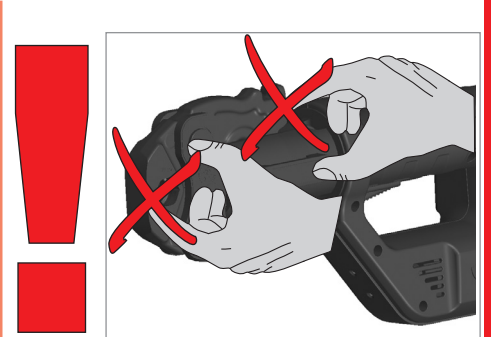
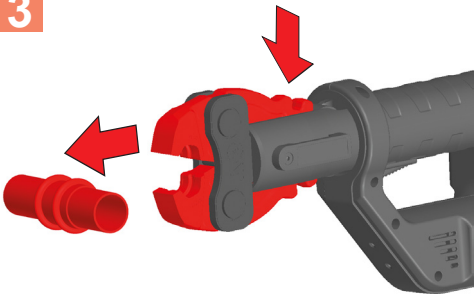
1



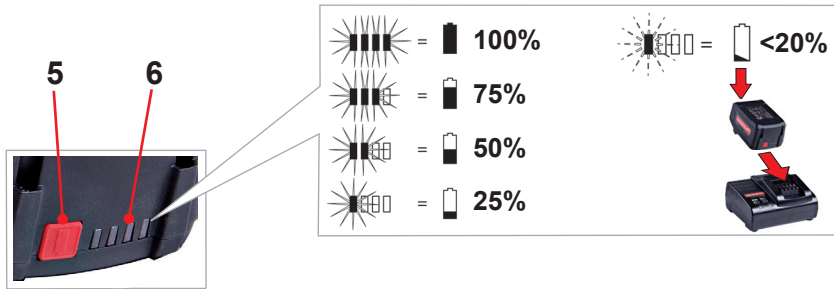
2



3



Charger / Battery F



Battery	art. no.	U	C	W	Ic	t
RO BP18/2	1000001652	18 V	2,0 Ah	400 g	4 A	40 min.
RO BP18/4	1000001653	18 V	4,0 Ah	670 g	8 A	80 min.



Charger	art. no.	U1	f1	P1	U2	I2	Nc	W
RO BC14/36 EU	1000001654	220 - 240V	50 - 60Hz	85W	14 - 42V	3,0 A DC	4 - 10	600g
RO BC14/36 AUS	1000001655	220 - 240V	50 - 60Hz	85W	14 - 42V	3,0 A DC	4 - 10	600g
RO BC14/36 USA CND	1000001656	115V	50 - 60Hz	85W	14 - 42V	3,0 A DC	4 - 10	600g
RO BC14/36 UK	1000001691	220 - 240V	50 - 60Hz	85W	14 - 42V	3,0 A DC	4 - 10	600g

fig. charger and battery similar

1	Indicaciones de seguridad	34
1.1	Utilización exclusiva con los fines especificados	34
1.2	Advertencias de peligro generales para herramientas eléctricas	34
1.3	Instrucciones relativas a la seguridad	37
2	Datos técnicos ROMAX Compact TT	38
3	Datos técnicos cargador y acumulador (F)	39
4	Función del aparato	39
4.1	Cambiar el acumulador (A).....	39
4.2	Botón PARO DE EMERGENCIA (B-1)	40
4.3	Puesta en marcha (B-2)	40
4.4	Girar las mordazas prensadoras (B-3).....	40
4.5	Diodo LED (C).....	40
4.6	Colocar la mordaza prensadora (D).....	40
4.7	Manejo (E)	40
4.8	Cargador y Acumulador (F)	41
5	Cuidado y mantenimiento	42
6	Accesorios	42
7	Atención al cliente	43
8	Eliminación	43

Marcaciones en este documento:



Peligro!

Este símbolo avisa de que el usuario corre peligro de lesionarse.



Atención!

Este símbolo avisa de que hay peligro de causar daños materiales o medioambientales.



Requerimiento de actuar

1.1 Utilización exclusiva con los fines especificados

Los posibles daños derivados de un uso inadecuado son responsabilidad exclusiva del usuario. Deben observarse las normas sobre prevención de accidentes aceptados de forma general y la información sobre seguridad incluida.

ROMAX Compact TT:

El ROMAX Compact TT ha sido concebido exclusivamente para ser utilizado con mordazas de prensado fabricadas por ROTHENBERGER u homologadas por ROTHENBERGER.

El aparato y las mordazas de prensado deben ser utilizados exclusivamente para el prensado de tubos y fittings, que sean compatibles con las correspondientes mordazas prensadoras. Cualquier utilización con fines diferentes a los especificados no está permitida.

La empresa ROTHENBERGER o se responsabiliza de los daños y perjuicios que pudieran resultar a causa de una utilización con fines diferentes a los especificados o de los daños y perjuicios que pudiera causar la utilización de mordazas prensadoras no homologadas de otros fabricantes.

Como utilización exclusiva con los fines especificados también se considera la observación estricta de las instrucciones contenidas en el manual de servicio, así como el cumplimiento de las condiciones de inspección y de mantenimiento y la observación de todas las prescripciones legales sobre la seguridad vigentes.

¡La empresa ROMAX Compact TT es una máquina eléctrica manual, que no debe utilizarse como máquina estacionaria!

Este aparato sólo deberá ser utilizado con los fines específicos indicados.

Cargador y Acumulador:

Los cargadores están diseñados exclusivamente para cargar acumuladores ROTHENBERGER.

Esta herramienta no está pensada para ser utilizada por personas con limitaciones físicas, sensoriales o mentales o que no tengan la experiencia y/o los conocimientos debidos, a menos que sean vigilados por una persona encargada de su seguridad o que hayan recibido de ésta instrucciones sobre la utilización de la herramienta.

No intente en ningún caso cargar baterías no recargables. ¡Existe peligro de explosión!

Los acumuladores están diseñados para ser empleados en la correspondiente herramienta eléctrica alimentada por acumulador ROTHENBERGER. Cargar únicamente en cargadores de la marca ROTHENBERGER. Para elegir el aparato correcto consulte a su vendedor. Observe los manuales de uso de los aparatos usados.

1.2 Advertencias de peligro generales para herramientas eléctricas



ADVERTENCIA! Lea íntegramente las advertencias de peligro, las instrucciones, las ilustraciones y las especificaciones entregadas con esta herramienta eléctrica.

En caso de no atenderse a las instrucciones siguientes, ello puede ocasionar una descarga eléctrica, un incendio y/o una lesión grave.


Guardar todas las advertencias de peligro e instrucciones para futuras consultas.

El término herramienta eléctrica empleado en las siguientes advertencias de peligro se refiere a herramientas eléctricas de conexión a la red (con cable de red) y a herramientas eléctricas accionadas por acumulador (o sea, sin cable de red).

1) Seguridad del puesto de trabajo

- Mantenga limpio y bien iluminado su puesto de trabajo.** El desorden o una iluminación deficiente en las áreas de trabajo pueden provocar accidentes.
- No utilice la herramienta eléctrica en un entorno con peligro de explosión, en el que se encuentren combustibles líquidos, gases o material en polvo.** Las herramientas eléctricas producen chispas que pueden llegar a inflamar los materiales en polvo o vapores.

- c) **Mantenga alejados a los niños y otras personas de su puesto de trabajo al emplear la herramienta eléctrica.** Una distracción le puede hacer perder el control sobre la herramienta eléctrica.
- 2) Seguridad eléctrica**
- a) **El enchufe de la herramienta eléctrica debe corresponder a la toma de corriente utilizada. No es admisible modificar el enchufe en forma alguna. No emplear adaptadores en herramientas eléctricas dotadas con una toma de tierra.** Los enchufes sin modificar adecuados a las respectivas tomas de corriente reducen el riesgo de una descarga eléctrica.
- b) **Evite que su cuerpo toque partes conectadas a tierra como tuberías, radiadores, cocinas y refrigeradores.** El riesgo a quedar expuesto a una sacudida eléctrica es mayor si su cuerpo tiene contacto con tierra.
- c) **No exponga las herramientas eléctricas a la lluvia y evite que penetren líquidos en su interior.** Existe el peligro de recibir una descarga eléctrica si penetran ciertos líquidos en la herramienta eléctrica.
- d) **No utilice el cable de red para transportar o colgar la herramienta eléctrica, ni tire de él para sacar el enchufe de la toma de corriente. Mantenga el cable de red alejado del calor, aceite, esquinas cortantes o piezas móviles.** Los cables de red dañados o enredados pueden provocar una descarga eléctrica.
- e) **Al trabajar con la herramienta eléctrica a la intemperie utilice solamente cables de prolongación apropiados para su uso en exteriores.** La utilización de un cable de prolongación adecuado para su uso en exteriores reduce el riesgo de una descarga eléctrica.
- f) **Si fuese imprescindible utilizar la herramienta eléctrica en un entorno húmedo, es necesario conectarla a través de un fusible diferencial.** La aplicación de un fusible diferencial reduce el riesgo a exponerse a una descarga eléctrica.
- 3) Seguridad de personas**
- a) **Esté atento a lo que hace y emplee la herramienta eléctrica con prudencia. No utilice la herramienta eléctrica si estuviese cansado, ni tampoco después de haber consumido alcohol, drogas o medicamentos.** El no estar atento durante el uso de una herramienta eléctrica puede provocarle serias lesiones.
- b) **Utilice un equipo de protección y en todo caso unas gafas de protección.** El riesgo a lesionarse se reduce considerablemente si, dependiendo del tipo y la aplicación de la herramienta eléctrica empleada, se utiliza un equipo de protección adecuado como una mascarilla antipolvo, zapatos de seguridad con suela antideslizante, casco, o protectores auditivos.
- c) **Evite una puesta en marcha fortuita. Asegurarse de que la herramienta eléctrica esté desconectada antes de conectarla a la toma de corriente y/o al montar el acumulador, al recogerla, y al transportarla.** Si transporta la herramienta eléctrica sujetándola por el interruptor de conexión/desconexión, o si alimenta la herramienta eléctrica estando ésta conectada, ello puede dar lugar a un accidente.
- d) **Retire las herramientas de ajuste o llaves fijas antes de conectar la herramienta eléctrica.** Una herramienta de ajuste o llave fija colocada en una pieza rotante puede producir lesiones al poner a funcionar la herramienta eléctrica.
- e) **Evite posturas arriesgadas. Trabaje sobre una base firme y mantenga el equilibrio en todo momento.** Ello le permitirá controlar mejor la herramienta eléctrica en caso de presentarse una situación inesperada.
- f) **Lleve puesta una vestimenta de trabajo adecuada. No utilice vestimenta amplia ni joyas. Mantenga su pelo, vestimenta y guantes alejados de las piezas móviles.** La vestimenta suelta, las joyas y el pelo largo se pueden enganchar con las piezas en movimiento.
- g) **Siempre que sea posible utilizar unos equipos de aspiración o captación de polvo, asegúrese que éstos estén montados y que sean utilizados correctamente.** El empleo de estos equipos reduce los riesgos derivados del polvo.

- h) **No permita que la familiaridad ganada por el uso frecuente de la herramienta eléctrica lo deje creerse seguro e ignorar las normas de seguridad.** Una acción negligente puede causar lesiones graves en una fracción de segundo.
- 4) **Uso y trato cuidadoso de herramientas eléctricas**
- a) **No sobrecargue la herramienta eléctrica. Use la herramienta eléctrica prevista para el trabajo a realizar.** Con la herramienta eléctrica adecuada podrá trabajar mejor y más seguro dentro del margen de potencia indicado.
- b) **No utilice herramientas eléctricas con un interruptor defectuoso.** Las herramientas eléctricas que no se puedan conectar o desconectar son peligrosas y deben hacerse reparar.
- c) **Saque el enchufe de la red y/o retire el acumulador desmontable de la herramienta eléctrica, antes de realizar un ajuste, cambiar de accesorio o al guardar la herramienta eléctrica.** Esta medida preventiva reduce el riesgo a conectar accidentalmente la herramienta eléctrica.
- d) **Guarde las herramientas eléctricas fuera del alcance de los niños. No permita la utilización de la herramienta eléctrica a aquellas personas que no estén familiarizadas con su uso o que no hayan leído estas instrucciones.** Las herramientas eléctricas utilizadas por personas inexpertas son peligrosas.
- e) **Cuide la herramienta eléctrica y los accesorios con esmero. Controle si funcionan correctamente, sin atascarse, las partes móviles de la herramienta eléctrica, y si existen partes rotas o deterioradas que pudieran afectar al funcionamiento de la herramienta eléctrica. Haga reparar estas piezas defectuosas antes de volver a utilizar la herramienta eléctrica.** Muchos de los accidentes se deben a herramientas eléctricas con un mantenimiento deficiente.
- f) **Mantenga los útiles limpios y afilados.** Los útiles mantenidos correctamente se dejan guiar y controlar mejor.
- g) **Utilice la herramienta eléctrica, accesorios, útiles, etc. de acuerdo a estas instrucciones, considerando en ello las condiciones de trabajo y la tarea a realizar.** El uso de herramientas eléctricas para trabajos diferentes de aquellos para los que han sido concebidas puede resultar peligroso.
- h) **Mantenga las empuñaduras y las superficies de las empuñaduras secas, limpias y libres de aceite y grasa.** Las empuñaduras y las superficies de las empuñaduras resbaladizas no permiten un manejo y control seguro de la herramienta eléctrica en situaciones imprevistas
- 5) **Trato y uso cuidadoso de aparatos accionados por acumulador**
- a) **Solamente cargar los acumuladores con los cargadores recomendados por el fabricante.** Existe riesgo de incendio al intentar cargar acumuladores de un tipo diferente al previsto para el cargador.
- b)  **ADVERTENCIA! Solamente emplee los acumuladores previstos para la herramienta eléctrica.** El uso de otro tipo de acumuladores puede provocar daños e incluso un incendio e explosiones.
- c) **Si no utiliza el acumulador, guárdelo separado de clips, monedas, llaves, clavos, tornillos o demás objetos metálicos que pudieran puentear sus contactos.** El cortocircuito de los contactos del acumulador puede causar quemaduras o un incendio.
- d) **La utilización inadecuada del acumulador puede provocar fugas de líquido. Evite el contacto con él. En caso de un contacto accidental enjuagar el área afectada con abundante agua. En caso de un contacto con los ojos recurra además inmediatamente a un médico.** El líquido del acumulador puede irritar la piel o producir quemaduras.
- e) **No utilice acumuladores dañados o modificados.** Los acumuladores dañados o modificados pueden provocar un comportamiento inesperado y dar lugar a fuego, explosión o peligro de lesiones.
- f) **No exponga los acumuladores al fuego o temperaturas excesivas.** El fuego o temperaturas superiores a 130 °C (265 °F) pueden provocar la explosión del acumulador.

- g) **Observe todas las indicaciones para la carga y no cargue nunca el acumulador o la herramienta por acumulador a una temperatura fuera del rango indicado en las instrucciones de servicio.** La carga incorrecta o fuera del rango de temperaturas admisible puede destruir el acumulador o incrementar el riesgo de incendio.
- 6) **Servicio**
 - a) **Únicamente haga reparar su herramienta eléctrica por un profesional, empleando exclusivamente piezas de repuesto originales.** Solamente así se mantiene la seguridad de la herramienta eléctrica.
 - b) **No realice nunca trabajos de mantenimiento en los acumuladores.** Todos los trabajos de mantenimiento en acumuladores deben ser realizados exclusivamente por el fabricante o un servicio técnico autorizado.

1.3 Instrucciones relativas a la seguridad

El término mordazas de prensado también incluye mordazas intermedias, anillos de prensa y prensa eslingas.

ROMAX Compact TT:

No colocar jamás los dedos u otras partes del cuerpo en el área de trabajo del cilindro!

Extraiga el acumulador antes de realizar cualquier trabajo en la máquina.

Si el aparato está dañado de tal manera que se encuentran al descubierto las piezas eléctricas o motrices, acabe inmediatamente los trabajos, extraiga el acumulador y diríjase al servicio de atención al cliente. Las reparaciones inadecuadas pueden ocasionar al usuario peligros considerables.

¡Sólo el personal debidamente instruido debe utilizar la máquina ROMAX Compact TT para realizar uniones de tuberías prensadas!

¡La máquina sólo debe ser utilizada con las mordazas de prensado montadas! Las mordazas deben estar en perfectas condiciones.

¡Utilice sólo máquinas que trabajen sin fallos!

¡Los trabajos de reparación y de mantenimiento sólo deberán ser realizados por un taller autorizado por la empresa ROTHENBERGER!

¡Utilice exclusivamente mordazas y sistemas de prensado para fittings que hayan sido recomendados por la empresa ROTHENBERGER!

¡Después de la colocación de las mordazas de prensado, asegúrese de que éstas están correctamente bloqueadas por el pasador!

¡Pulse el botón PARO DE EMERGENCIA ante la presencia de cualquier anomalía!

¡Después del prensado, asegúrese de que la unión entre los tubos es correcta!

¡Una unión mal hecha debe prensarse nuevamente con un nuevo fitting!

¡Observe las instrucciones de los respectivos fabricantes de tuberías y fittings!

Al montar los manguitos a presión y estos todavía no sean herméticos, asegurarse de que no penetre humedad o agua en el interior de la máquina.

Al finalizar los trabajos de instalación comprobar con los respectivos medios de verificación que el sistema de tubos sea hermético!

Cargador y Acumulador:

Este cargador no está previsto para la utilización por niños y personas con limitadas capacidades físicas, sensoriales o intelectuales o con falta de experiencia y conocimientos. Este cargador puede ser utilizado por niños desde 8 años y por personas con limitadas capacidades físicas, sensoriales e intelectuales o con falta de experiencia y conocimientos siempre y cuando estén vigilados por una persona responsable de su seguridad o hayan sido instruidos en la utilización segura del

cargador y entendido los peligros inherentes. En caso contrario, existe el peligro de un manejo erróneo y lesiones.

Vigile a los niños durante la utilización, la limpieza y el mantenimiento. Así se asegura, que los niños no jueguen con el cargador.

No cargue baterías no recargables.



Aviso ante una tensión eléctrica peligrosa!!



Utilice el cargador únicamente en lugares cerrados!

Mantenga el cargador alejado de la humedad.

Bajo ningún concepto está permitido que los niños utilicen la herramienta.

Vigile a los niños para asegurarse de que no juegan con la herramienta.

Mantenga a los niños fuera del alcance del cargador y de su zona de trabajo.

Guarde el cargador fuera del alcance de los niños.

En caso de emisión de humos o de fuego, desconecte inmediatamente el cargador de la red eléctrica.

No sitúe ningún objeto en la rejilla de ventilación del cargador, existe peligro de sufrir una descarga eléctrica o un cortocircuito.

No recargue un acumulador completamente cargado!



Mantenga los acumuladores alejados de la humedad!



No ponga el acumulador en contacto con el fuego!

No use acumuladores defectuosos o deformados.

No cargar baterías utilizando cargadores AIR COOLED en zonas con alta concentración de polvo metálico.

No abra el acumulador.

No toque ni ponga en cortocircuito los contactos de la batería!



De los acumuladores de litio defectuosos puede llegar a salir un líquido ligeramente ácido e inflamable!



En caso de que salga algo del líquido del acumulador y entre en contacto con la piel, lavar inmediatamente con agua abundante. En caso de contacto del líquido con los ojos, lavarlos con agua limpia y acudir inmediatamente a un centro médico!

Transporte de acumuladores de Li-Ion: el envío de acumuladores de Li-Ion está sujeto a la ley de mercancías peligrosas (UN 3480 y UN 3481). Cumple con las normas y directivas actualmente válidas al transportar baterías Li-Ion. En caso dado, infórmese en su empresa transportista. Puede obtener embalajes certificados.

2 Datos técnicos ROMAX Compact TT

Voltaje de acumulador.....	18 V
Capacidad de acumulador.....	2,0 Ah / 4,0 Ah
Consumo de potencia nominal	281 W
Régimen de giro del motor.	20400 min ⁻¹
Potencia del pistón.....	max. 21 kN
Tiempo de prensado (según el diámetro nominal)	ca. 3 s
Medidas (Long.xAnch.xAlt.).....	336 x 143 x 76 mm

Peso (sin acumulador).....aprox. 2,1 kg
Campo de trabajo. (dependiente del sistema).....Ø 12 – 40 mm
Temperatura de trabajo-10 – 60°C / 14 – 140°F
Modalidad de servicio.....S3

Nivel de presión sonora (L_{pA})78 dB (A) | K_{pA} 3 dB (A)

Nivel de potencia acústica (L_{WA})89 dB (A) | K_{WA} 3 dB (A)

El nivel sonoro durante el trabajo puede sobrepasar 85 dB (A). ¡Utilizar protector auditivo!
Valores de medición determinados según la norma EN 62841-1.

Valor total de la vibración $\leq 2,5 \text{ m/s}^2$ | $K= 1,5 \text{ m/s}^2$

Los valores de emisión de ruidos y los valores totales de oscilación indicados en estas instrucciones y se han medido conforme a un procedimiento estandarizado y pueden utilizarse para comparar una herramienta eléctrica con otra. También pueden utilizarse para una evaluación temporal de la carga.



Las emisiones de oscilación y ruido pueden variar durante el uso real de la herramienta eléctrica, dependiendo de cómo se utilice esta y, especialmente, de qué tipo de pieza se esté trabajando.

Establezca las medidas de seguridad adicionales para la protección del usuario, basadas en una evaluación de la carga de oscilación durante las condiciones de utilización reales (para ello, deben tenerse en cuenta todas las partes del ciclo de funcionamiento, por ejemplo, los tiempos durante los cuales la herramienta está apagada y aquellos durante los cuales está encendida pero sin carga).

3 Datos técnicos cargador y acumulador

(F)

Acumulador:

U = Tensión

C = Amperaje

W = Peso

Ic = Corriente de carga

t = Tiempo de carga (90%)

Tensión de carga.....20,75 V DC

Temperatura de carga.....0° - 50° C

Temp. de descarga máx.....5° - 50° C

Cargar la batería completamente primer uso!

Cargador:

U1 = Tensión de entrada

f1 = Potencia de entrada

P1 = Potencia de entrada

U2 = Tensión de carga

I2 = Corriente de carga máx

Nc = N° de celdas

W = Peso



¡Preste atención a la tensión de red! Antes del véase la placa de características del cargador!

4 Función del aparato

Opcional:

Para el transporte, el dispositivo también puede ser llevado con la correa de hombro opcional. Para ello, introduzca el gancho de la correa de hombro en el corchete.



Con la correa de hombro, el dispositivo solo puede ser llevado de forma transversal sobre el pecho y la espalda ¡NO se puede llevar en el cuello!

¡Llévelo únicamente sin herramientas montadas!

4.1 Cambiar el acumulador

(A)

Inserte la batería hasta que oiga cómo encaja el dispositivo de bloqueo, ambas luces LED parpaddeen brevemente y suene una melodía. Para retirarla, presione el dispositivo de bloqueo y extraiga la batería.



Si el voltaje de la batería bajase, la luz LED roja se iluminará. Cargue la batería en la estación de carga.

4.2 Botón PARO DE EMERGENCIA (B-1)

¡En el caso de que durante la operación de la máquina existiera cualquier peligro para las personas o la máquina, pulse inmediatamente el botón PARO DE EMERGENCIA y suelte inmediatamente el interruptor "MARCHA"! La válvula se abre y el pistón vuelve a su posición de reposo.

4.3 Puesta en marcha (B-2)

Estire el interruptor de encendido hasta que el proceso de prensado se esté terminado. El apagado del motor señala el final del proceso de prensado.

4.4 Girar las mordazas prensadoras (B-3)

Dependiendo de la aplicación, las mordazas pueden girarse 270 grados.

4.5 Diodo LED (C)

La luz LED blanca se iluminará al iniciar el proceso de prensado (hasta aprox. 30 seg. después de que termine dicho proceso).

Si la luz LED se ilumina en verde: el proceso de prensado puede llevarse a cabo.

- **si se ilumina en rojo:** La batería está descargada, cargue la batería en la estación de carga.

- **si parpadea en rojo:** Después de 40 000 procesos de prensado, la luz LED parpadeará después de cada nuevo proceso para indicarle que debe llevar a cabo una inspección. Un contador interno guarda el número de prensados desde la salida de fábrica.

4.6 Colocar la mordaza prensadora (D)

Retire el acumulador!

- Abra el pasador (1).
- Coloque las mordazas apropiadas para el trabajo que va a realizar (2).
- Bloquee el pasador (3).

Después de cada cambio de la mordaza de prensado, deberá comprobarse cuidadosamente si la mordaza de prensado montada corresponde al contorno a comprimirse y al ancho nominal del fitting a prensarse. A través de un control visual deberá verificarse que la mordaza de prensado se encuentra totalmente cerrada al concluir el proceso de compresión.

4.7 Manejo (E)

Utilice exclusivamente sistemas de fittings y mordazas apropiados para el trabajo que va a realizar.

La anchura nominal de las mordazas debe ser igual a la anchura nominal de los fittings de prensado.



¡Al introducir el sistema tubo/fitting, en la zona de las mordazas existe el riesgo de contusionarse los dedos u otras zonas del cuerpo!

- Deslice el fitting de prensado sobre el tubo (1). Abra las mordazas e introduzca el tubo y el fitting en ángulo recto.



¡Entre el contorno de prensado y el fitting no debe encontrarse ningún cuerpo extraño, de lo contrario el fitting no quedará prensado correctamente!

- Estire el interruptor de encendido hasta que el proceso de prensado se esté terminado (2). El apagado del motor señala el final del proceso de prensado.
- Abra las mordazas y retire la máquina y la pieza prensada (3).

No encender la máquina cuando el pistón retrocede a su posición inicial o cuando el botón de emergencia haya sido pulsado!

Vista general:

1	Acumulador	4	Indicador de aviso
2	Asiento corredizo	5	Botón del indicador de capacidad
3	Indicador de servicio	6	Indicador de capacidad y de señal

Puesta en marcha:

Antes de la puesta en marcha, compruebe que la tensión y la frecuencia de red que se indican en la placa de identificación se corresponden con las características de la red eléctrica.

Dispositivos como este, que generan corriente continua, podrían influir sobre los interruptores de protección diferencial sencillos. Utilice el tipo F o superior con una corriente de desconexión máxima de 30 mA.



Antes de poner en marcha el cargador, asegúrese de que las rejillas de ventilación no estén cubiertas. La separación mínima con otros objetos debe ser superior a 5 cm.

Autoverificación:

→ Introduzca el enchufe.

El indicador de aviso (4) y el indicador de servicio (3) se iluminan de modo consecutivo durante aprox. 1 segundo, el ventilador incorporado funciona durante aprox. 5 segundos.

Batería:

Antes de usarlo cargue el (1) acumulador.

En caso de que decaiga la capacidad cargue el acumulador.

A temperatura optimizada para almacenagem é entre 10 °C e 30 °C. A temperatura de carregamento admissível é de 0 °C a 50 °C.

Las **baterías de ion litio (Li-Ion) y Li-Power** poseen un indicador de capacidad y de señal: (6)

→ Pulsar (5) botón y el nivel de carga será indicado por medio de LEDs.

En caso de que un LED esté tintineando el acumulador está casi descargado y necesita ser cargado.

Manejo:**Carga del acumulador:**

→ Deslizar el acumulador completamente, hasta el tope, sobre el asiento corredizo (2).



El indicador de servicio (3) parpadea.

Carga de compensación:

Cuando la batería termina de cargarse, el cargador pasa automáticamente al estado de carga de compensación.

El acumulador puede permanecer en el cargador y estar así siempre listo para el funcionamiento.



El indicador de servicio (3) está encendido continuamente.

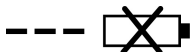
Fallo:

- El indicador de aviso (4) se ilumina de forma continua.



El acumulador no se carga. La temperatura es demasiado alta o demasiado baja. Si la temperatura de la batería está entre 0 °C y 50 °C, el proceso de carga comenzará automáticamente.

- El indicador de aviso (4) parpadea.



Acumulador defectuoso. Extraiga el acumulador del cargador inmediatamente. El acumulador no se desliza correctamente sobre el asiento corredero (2).

5 Cuidado y mantenimiento

ROMAX Compact TT:

Extraiga el acumulador antes de realizar cualquier trabajo en la máquina.

Controle el funcionamiento de las mordazas. Las mordazas defectuosas o dañadas no deben ser nuevamente utilizadas y deben ser enviadas a un taller especializado.

Controle que las mordazas y los rodillos prensadores se mueven libremente.

Controle periódicamente si el pasador no está dañado. Un pasador dañado debe ser reemplazado por un taller especializado.

Limpie y engrase los rodillos de prensado y el pasador y las mordazas de prensado una vez finalizado el trabajo.

Utilice exclusivamente grasa para prensas y cojinetes de gran calidad.

El contorno de prensado debe estar libre de grasa.

Cualquier otro trabajo de mantenimiento y reparación sólo deberá ser realizado por un taller especializado y autorizado por la empresa ROTHENBERGER.

Si el sellado de la máquina ha sido dañado, la empresa declina cualquier garantía.

Después de aprox. 40.000 operaciones de prensado, o 2 años la máquina debe ser revisada por un taller autorizado.

Envíe en la maleta la máquina al completo con el acumulador y el cargador.

No almacenar la máquina electro hidráulica más de 3 horas bajo -5°C / 23°F.

Cargador:

Todas las reparaciones en el cargador deberán llevarse a cabo exclusivamente por técnicos especialistas.

En caso de que el cable de alimentación de red de esta herramienta está dañado, sólo el fabricante, su servicio de atención al cliente o una persona debidamente cualificada deberá sustituirlo con el propósito de evitar situaciones que entrañen peligro para el usuario.

6 Accesorios

Nombre del accesorio	Número de pieza de ROTHENBERGER
ROMAX Compact TT Set Basic (sin mordazas)	1000002115
Batería Li-ion 18 V/ 2 Ah RO BP18/2	1000001652
Batería Li-ion 18 V/ 4 Ah RO BP18/4	1000001653
Cargador RO BC14/36 230V Typ C	1000001654
Cargador RO BC14/36 230V Typ I	1000001655
Cargador RO BC14/36 110V Typ A	1000001656
Cargador RO BC14/36 230V Typ G	1000001691
ROCASE 4414 ROMAX Compact TT maleta	1000002242
Correa de hombro	1500002239
Mordazas	www.rothenberger.com
Prensa eslingas	www.rothenberger.com

7 Atención al cliente

Los puntos de servicio de ROTHENBERGER (consulte la lista en el catálogo o en internet) están a su disposición para ayudarle y ofrecerle piezas de repuesto y servicio técnico.

Para realizar el pedido de accesorios y piezas de repuesto, acuda a su distribuidor especializado o utilice RoService+ online:

Teléfono: + 49 (0) 61 95 / 800 – 8200

Fax: + 49 (0) 61 95 / 800 – 7491

Email: service@rothenberger.com

www.rothenberger.com

8 Eliminación

Algunas partes del aparato son materiales reciclables. Para su recogida se encuentran a disposición centros de reciclaje homologados y certificados. Para una eliminación ecológica de las piezas no reciclables (p.ej. chatarra del sistema electrónico) consulte con su organismo de limpieza correspondiente.

No tire los acumuladores gastados al fuego o a la basura doméstica. Su comercio especializado le ofrece una eliminación correcta de acumuladores para proteger el medio ambiente.

Sólo para países UE:



No arroje las herramientas eléctricas a los desechos domésticos. Conforme a la directiva europea 2012/19/EU sobre residuos de aparatos eléctricos y electrónicos y su transposición a derecho nacional las herramientas eléctricas aptas para el uso no deben ser más recolectadas por separado y recicladas.